

ПАСПОРТ ДОСТУПНОСТИ

№ 402

**объекта социальной инфраструктуры
(ОСИ)**

***ГБПОУ РО «РТТС»
(здание техникума)***

Организация, расположенная на объекте:

***Государственное бюджетное
профессиональное образовательное
учреждение Ростовской области
«Ростовский технологический техникум
сервиса»***

адрес объекта: ***г. Ростов-на-Дону,
ул. Мадояна, 205б***

Руководитель: ***Директор А.Д. Сухенко***

СОГЛАСОВАНО

Начальник МКУ УСЗН

Советского района г. Ростова-на-Дону

_____ Е.А. Жарикова

« ____ » _____ 2021г.

УТВЕРЖДАЮ

Директор ГБПОУ РО «РТТС»

_____ А.Д. Сухенко

« ____ » _____ 2021г.

ПАСПОРТ ДОСТУПНОСТИ

объекта социальной инфраструктуры (ОСИ)

№ 402 от 30.04.2021г.

1. Общие сведения об объекте

- 1.1. Наименование (вид) объекта: ГБПОУ РО «РТТС» (здание техникума)
- 1.2. Адрес объекта: г. Ростов-на-Дону, ул. Мадояна, 205 б
- 1.3. Сведения о размещении объекта:
- | | | | | |
|--|----------|--------|----------------|-------|
| - Отдельно стоящее здание | <u>4</u> | этажа, | <u>5005,5</u> | кв. м |
| - наличие прилегающего земельного участка (да, нет); | | | <u>15297,0</u> | кв. м |
- 1.4. Год постройки здания 1979 последнего капитального ремонта 2011-2012

1.5. Дата предстоящих плановых ремонтных работ: текущего Не определена капитального Не определена

сведения об организации, расположенной на объекте

1.6. Название организации (учреждения), (полное юридическое наименование – согласно Уставу, краткое наименование)

государственное бюджетное профессиональное образовательное учреждение Ростовской области «Ростовский технологический техникум сервиса» (ГБПОУ РО «РТТС»)

1.7. Юридический адрес организации (учреждения) 344041, г. Ростов-на-Дону, ул. Мадояна, 205 б

1.8. Основание для пользования объектом (оперативное управление, аренда, собственность) оперативное управление

1.9. Форма собственности (государственная, негосударственная) государственная

1.10. Территориальная принадлежность (федеральная, региональная, муниципальная) региональная

1.11. Вышестоящая организация (наименование) Министерство общего и профессионального образования Ростовской области

1.12. Адрес вышестоящей организации, другие координаты 344082, г. Ростов-на-Дону, пер. Доломановский, д.31

2. Характеристика деятельности организации на объекте (по обслуживанию населения)

2.1. Сфера деятельности (здравоохранение, образование, социальная защита, физическая культура и спорт, культура, связь и информация, транспорт, жилой фонд, потребительский рынок и сфера услуг, другое)

образование

2.2. Виды оказываемых услуг: Образовательная деятельность

2.3. Форма оказания услуг: (на объекте, с длительным пребыванием, в т.ч. проживанием, на дому, дистанционно)

на объекте

2.4. Категории обслуживаемого населения по возрасту: (дети, взрослые трудоспособного возраста, пожилые; все возрастные категории)

все возрастные категории

- 2.5. Категории обслуживаемых инвалидов: *инвалиды, передвигающиеся на коляске, инвалиды с нарушениями опорно-двигательного аппарата; с нарушениями зрения, с нарушениями слуха, с нарушениями интеллекта.*
- 2.6. Плановая мощность: посещаемость (количество обслуживаемых в день), вместимость, пропускная способность: *480 человека*
- 2.7. Участие в исполнении ИПР инвалида, ребенка-инвалида (да, нет) *нет*

3. Состояние доступности объекта

- 3.1. Путь следования к объекту пассажирским транспортом *Остановка «Техникум» автобусы №№: 6,6а,15,16,48,74*
(описать маршрут движения с использованием пассажирского транспорта)
- наличие адаптированного пассажирского транспорта к объекту *нет*
- 3.2. Путь к объекту от ближайшей остановки пассажирского транспорта:
- 3.2.1. расстояние до объекта от остановки транспорта *50 м*
- 3.2.2. время движения (пешком) *2 мин.*
- 3.2.3. наличие выделенного от проезжей части пешеходного пути (*да, нет*), *да*
- 3.2.4. Перекрестки: *нерегулируемые; регулируемые, со звуковой сигнализацией, таймером;* *регулируемые, со звуковой сигнализацией, таймером*
- 3.2.5. Информация на пути следования к объекту: акустическая, тактильная, визуальная; *нет*
- 3.2.6. Перепады высоты на пути: *есть, нет* *Есть (бордюры)*
- Их обустройство для инвалидов на коляске: *да, нет* *нет*

3.3. Организация доступности объекта для инвалидов – форма обслуживания*

№ п/п	Категория инвалидов (вид нарушения)	Вариант организации доступности объекта (формы обслуживания)*
1.	Все категории инвалидов и МГН	<i>ВНД (К,С), ДУ (О), Б (Г,У)</i>
	<i>в том числе инвалиды:</i>	
2.	передвигающиеся на креслах-колясках	<i>ВНД</i>
3.	с нарушениями опорно-двигательного аппарата	<i>ДУ</i>
4.	с нарушениями зрения	<i>ВНД</i>
5.	с нарушениями слуха	<i>Б</i>
6.	с нарушениями умственного развития	<i>Б</i>

* - указывается один из вариантов: «А», «Б», «ДУ», «ВНД»

3.4. Состояние доступности основных структурно-функциональных зон

№ п\п	Основные структурно-функциональные зоны	Состояние доступности, в том числе для основных категорий инвалидов**
1.	Территория, прилегающая к зданию (участок)	<i>ВНД (К,С), ДУ(О,Г,У)</i>
2.	Вход (входы) в здание	<i>ВНД (К,С), ДУ (О), ДЧ-И (Г,У)</i>
3.	Путь (пути) движения внутри здания (в т.ч. пути эвакуации)	<i>ВНД (К,О,С), ДЧ-И (Г,У)</i>
4.	Зона целевого назначения здания (целевого посещения объекта)	<i>ВНД (К,С), ДУ (О), ДЧ-И (Г,У)</i>
5.	Санитарно-гигиенические помещения	<i>ВНД (К,О,С,Г,У)</i>
6.	Система информации и связи (на всех зонах)	<i>ВНД (С), ДУ (К,О, Г, У)</i>
7.	Пути движения к объекту (от остановки	-

	транспорта)	
8.	Все зоны и участки	<i>ВНД (К,С), ДУ (О,) ДЧ-И (Г,У)</i>

** Указывается: **ДП-В** - доступно полностью всем; **ДП-И** (К, О, С, Г, У) – доступно полностью избирательно (указать категории инвалидов); **ДЧ-В** - доступно частично всем; **ДЧ-И** (К, О, С, Г, У) – доступно частично избирательно (указать категории инвалидов); **ДУ** - доступно условно, **ВНД** – всем недоступно

3.5. ИТОГОВОЕ ЗАКЛЮЧЕНИЕ о состоянии доступности ОСИ: *ВНД (К,С), ДУ (О,) ДЧ-И (Г,У)*

4. Управленческое решение

4.1. Рекомендации по адаптации основных структурных элементов объекта

№ п \п	Основные структурно-функциональные зоны объекта	Рекомендации по адаптации объекта (вид работы)*
1.	Территория, прилегающая к зданию (участок)	<p><i>На входе на территорию обеспечить контрастность калитки по отношению к прилегающей поверхности. В проеме калитки обеспечить ровное покрытие без перепадов высоты.</i></p> <p><i>С обеих сторон калитки на расстоянии 0,8м установить тактильную предупредительную разметку шириной 0,5м.</i></p> <p><i>Предусмотреть обустройство твердого, ровного нескользящего покрытия поверхности по путям движения по территории, в местах отдыха.</i></p> <p><i>В местах примыкания пешеходных путей к путям движения обустроить бордюрные срезы с уклоном не более 10% и перепадом высот в местах съезда не более 0,015 м. Бордюрные съезды не должны выступать на проезжую часть.</i></p> <p><i>В местах отдыха установить скамьи с опорой для спины и подлокотниками.</i></p> <p><i>На расстоянии 3-5м от входа установить тактильную мнемосхему в соответствии с требованиями ГОСТ Р52875-2007 с указанием основных зон и путей движения по территории и доступных входов в здание. Около калитки установить информационную табличку об объекте, контрастную, тактильную, дублированную шрифтом Брайля на высоте 1,6м по верхнему краю. Установить информирующие обозначения и указатели, в т.ч. тактильные.</i></p> <p style="text-align: center;">Капитальный ремонт</p>
2.	Вход (входы) в здание	<p><i>По пути движения от Главного входа в корпуса Литер А и Литер А2 имеются лестницы адаптировать которые для инвалидов, передвигающихся на креслах -колясках, технически невозможно до проведения реконструкции здания.</i></p> <p><i>В связи с этим для обеспечения входа инвалидов на креслах-колясках в корпуса Литер А и Литер А2 обустроить входные площадки размерами не менее 2,2х2,2м. Предусмотреть устройство ровного нескользящего покрытия поверхности входных площадок без перепадов высоты в одном уровне с поверхностью пола помещения. Обустроить лестницы со ступенями одинаковой высоты и геометрии с</i></p>

высотой ступеней 0,15м (допустимо от 0,13 до 0,17м) с проступью 0,3м (допустимо от 0,28 до 0,35м), с ровным шероховатым покрытием поверхности ступеней. Установить поручни с обеих сторон лестниц на высоте 0,9м с завершающими горизонтальными частями длиннее марша лестницы на 0,3м, с нетравмирующим завершением.

Краевые ступени лестниц (первую и последнюю) контрастно маркировать по проступи.

*Для обеспечения доступа инвалидов на креслах-колясках обустроить пандусы с уклоном не более 8%, с ровным нескользящим покрытием поверхности пандуса, контрастным по отношению к прилегающей поверхности. Длина марша пандуса не должна превышать 6м. В нижнем и верхнем окончании пандуса, а также в местах изменения направления движения, предусмотреть свободные горизонтальные площадки, размерами не менее 1,5*1,5м. С обеих сторон пандуса оборудовать поручни в двух уровнях, высотой 0,9 и 0,7м с нетравмирующим завершением, длиннее марша пандуса на 0,3м. Предусмотреть расстояние между поручнями 0,9-1,0м. По открытым краям марша пандуса установить колесоотбойник высотой 0,1м.*

Над входами установить навесы с водоотводами, освещение.

Перед всеми лестницами и входной площадкой на главном входе на расстоянии 0,3м предусмотреть тактильную предупредительную разметку шириной 0,5м.

На всех входах в здание, в местах доступных для всех категорий инвалидов, установить тактильные, контрастные таблички об объекте, дублированные шрифтом Брайля на высоте 1,6м по верхнему краю, другие информирующие обозначения и указатели.

На всех входах заменить двери в соответствии с требованиями СП59.13330-2016 (ширина проема в свету при открытой одной створке 0,9м, высота порогов не более 0,014м). Обеспечить устанавливаемые двери смотровыми панелями из прозрачного ударопрочного материала. Нижняя часть смотровых панелей на дверях должна располагаться на высоте от 0,5м до 1,2м от уровня пола.

Предусмотреть ручки П-образного типа, контрастные по отношению к полотнам дверей. Смотровые панели и дверные проемы контрастно маркировать.

На дверях установить доводчики с задержкой закрывания двери не менее 5 секунд, и чтобы усилие при открывании двери было не более 50Нм.

В тамбурах установить двери в соответствии с требованиями СП59.13330-2016 (ширина проема в свету 0,9м, высота порогов не более 0,014м).

		<p><i>Обеспечить двери смотровыми панелями из прозрачного ударопрочного материала.</i></p> <p><i>Установить дверные ручки нажимного действия или П-образные, контрастные по отношению к полотнам дверей.</i></p> <p><i>Дверные проемы и прозрачные полотна дверей контрастно маркировать. На всех входах установить доводчики с задержкой закрывания дверей не менее 5 секунд, и чтобы усилие при открывании дверей было не более 50Нм.</i></p> <p><i>Во всех тамбурах предусмотреть устройство ровного нескользящего покрытия поверхности пола без перепадов высоты в одном уровне с поверхностью входной площадки и полом помещения.</i></p> <p style="text-align: center;">Капитальный ремонт</p>
3.	Путь (пути) движения внутри здания (в т.ч. пути эвакуации)	<p><i>Обеспечить устройство прохода через турникет на главном входе в здание шириной не менее 0,95м.</i></p> <p><i>В коридоре на входе в Литер А устранить перепад высоты предусмотреть устройство ровного нескользящего покрытия поверхности пола без перепадов высоты в одном уровне с поверхностью входной площадки.</i></p> <p><i>В вестибюле на главном входе в здание установить мнемосхему, с указанием доступной зоны обслуживания и путей движения внутри здания.</i></p> <p><i>В коридорах установить доступные, интуитивно понятные, идентичные информирующие обозначения и указатели.</i></p> <p><i>На лестницах, ведущих на верхние этажи установить поручни с обеих сторон лестничного марша, технически невозможно из-за недостаточной ширины лестниц.</i></p> <p><i>На всех лестницах предусмотреть установку непрерывных по всей длине поручней с одной стороны лестничного марша на высоте 0,9м с нетравмирующим завершением, длиннее маршей лестницы на 0,3м.</i></p> <p><i>На всех лестницах краевые ступени (первую и последнюю) контрастно маркировать по проступи.</i></p> <p><i>Установить доступные информирующие обозначения, обозначения этажей.</i></p> <p><i>Заменить двери по пути движения внутри здания таким образом, чтобы ширина проема в свету при открытой одной створке была не менее 0,9м. Обеспечить высоту порогов в дверных проёмах, в том числе открытых, не более 0,014м. Предусмотреть дверные полотна контрастные по отношению к прилегающим</i></p>

		<p><i>поверхностям, Предусмотреть установку ручек нажимного типа, контрастных по отношению к поверхности двери.</i></p> <p><i>Пути движения являются путями эвакуации.</i></p> <p><i>На всех эвакуационных выходах обустроить входные площадки размерами не менее 1,5*1,85м, с лестницами со ступенями одинаковой высоты и геометрии с высотой ступеней 0,15м (допустимо от 0,13 до 0,17м) с проступью 0,3м (допустимо от 0,28 до 0,35м). Предусмотреть устройство ровного нескользящего покрытия входных площадок и ступеней лестниц и пола тамбуров в одном уровне с полом помещений без перепадов высоты.</i></p> <p><i>На всех эвакуационных выходах установить ограждение входных площадок и поручни с обеих сторон лестниц на высоте 0,9м с завершающими горизонтальными частями длиннее марша лестницы на 0,3м, с нетравмирующим завершением.</i></p> <p><i>Краевые ступени всех эвакуационных лестниц (первую и последнюю) контрастно маркировать по проступи.</i></p> <p><i>Установить навесы с водоотводами и освещение.</i></p> <p><i>Заменить двери на эвакуационных выходах таким образом, чтобы ширина проема в свету при открытой одной створке была не менее 0,9м. Обеспечить высоту порогов в дверных проёмах не более 0,014м.</i></p> <p><i>Предусмотреть дверные полотна контрастные по отношению к прилегающим поверхностям, Предусмотреть установку ручек нажимного типа, контрастных по отношению к поверхности двери.</i></p> <p><i>На эвакуационных лестницах внутри здания контрастно маркировать краевые ступени, установить непрерывные поручни с одной стороны лестничного марша.</i></p> <p><i>Эвакуацию инвалидов организовать в соответствии с правилами обслуживания и обеспечения безопасности посетителей с ограниченными возможностями здоровья. Установить знаки, указывающие направление эвакуации.</i></p> <p><i>Предусмотреть установку информирующих обозначений, дублированных шрифтом Брайля, а также информационные указатели и пиктограммы.</i></p> <p><i>Провести инструктирование сотрудников о действиях при возникновении ЧС с учетом особенностей инвалидов.</i></p> <p><i>Текущий, капитальный ремонт</i></p>
--	--	--

4.	Зона целевого назначения здания (целевого посещения объекта)	<p><i>На входах в административные, учебные кабинеты заменить двери таким образом, чтобы ширина дверных проемов в свету была не менее 0,9м. Обеспечить высоту порогов в дверных проёмах не более 0,014м. Предусмотреть дверные полотна контрастные по отношению к прилегающим поверхностям, или контрастно маркировать дверные проемы. Предусмотреть установку ручек нажимного типа, контрастных по отношению к поверхности дверей.</i></p> <p><i>Со стороны открывания дверей на стене установить доступные информирующие обозначения о назначении целевых зон на высоте 1,6м по верхнему краю.</i></p> <p><i>На входах в актовй, спортивный залы и в столовую заменить двери таким образом, чтобы ширина дверных проемов в свету при открытой одной створке была не менее 0,9м. Обеспечить высоту порогов в дверных проёмах не более 0,014м. Предусмотреть дверные полотна контрастные по отношению к прилегающим поверхностям, или контрастно маркировать дверные проемы. Предусмотреть установку ручек нажимного типа, контрастных по отношению к поверхности дверей.</i></p> <p><i>В столовой предусмотреть установку одной раковины без пьедестала. На раковине установить опорные поручни. На всех раковинах установить краны нажимного типа.</i></p> <p><i>На входах со стороны открывания дверей на стене установить доступные информирующие обозначения о назначении целевых зон на высоте 1,6м по верхнему краю.</i></p> <p style="text-align: center;">Капитальный ремонт</p>
5.	Санитарно-гигиенические помещения	<p style="text-align: center;"><i>В туалетах обеспечить ровное нескользящее покрытие пола.</i></p> <p><i>На первом этаже обустроить универсальную доступную кабину для всех категорий инвалидов. Санитарно-технические приборы установить так, чтобы они были доступны для инвалидов на креслах-колясках.</i></p> <p><i>Около унитаза для инвалидов на креслах-колясках предусмотреть свободное пространство для кресла-коляски размерами не менее 0,8м. Со свободной стороны установить откидной поручень. Установить раковину без пьедестала.</i></p> <p><i>Туалетную комнату оборудовать опорными поручнями для умывальника, крючками для костылей. Обеспечить аварийное освещение и кнопки вызова персонала.</i></p> <p><i>Во всех зданиях в остальных мужских и женских туалетах обустроить по одной индивидуальной кабине, доступной для всех категорий инвалидов, кроме инвалидов на креслах-колясках. Заменить двери во всех туалетах таким образом, чтобы ширина дверного проема в свету была не менее 0,9м. Предусмотреть</i></p>

		<p><i>пороги в дверных проемах не более 0,014м. Установить дверные ручки нажимного действия или П-образные, контрастные по отношению к полотнам дверей.</i></p> <p><i>Умывальники оборудовать опорными поручнями. Установить краны нажимного действия.</i></p> <p><i>Установить опорные поручни, крючки для костылей, аварийное освещение, кнопки вызова помощи.</i></p> <p><i>Все туалеты оборудовать информационными знаками и указателями, в т. ч. тактильными.</i></p> <p><i>В душевых заменить двери таким образом, чтобы ширина проема в свету была не менее 0,9м, предусмотреть высоту порогов в дверном проеме не более 0,014м. Предусмотреть дверные полотна контрастные по отношению к прилегающим поверхностям или контрастно маркировать дверной проем.</i></p> <p><i>Установить дверные ручки нажимного типа, контрастные по отношению к полотну двери.</i></p> <p><i>В душевой кабине установить смесители рычажного типа, опорные поручни. Душевые кабины оборудовать переносным или закрепленными на стене складными сидениями. Обеспечить аварийное освещение и кнопки вызова помощи.</i></p> <p><i>Во всех душевых предусмотреть устройство ровного нескользящего покрытия пола без перепадов высоты.</i></p> <p><i>Душевые оборудовать информационными знаками и указателями, в т. ч. тактильными.</i></p> <p style="text-align: center;">Капитальный ремонт</p>
6.	Система информации на объекте (на всех зонах)	<p><i>Идентифицировать доступные для МГН элементы здания информационными табличками и пиктограммами. Обозначить доступные зоны символами доступности. Обеспечить непрерывность информации. Установить информирующие обозначения идентичные, контрастные относительно прилегающей поверхности, интуитивно-понятные.</i></p> <p><i>На входе около калитки установить систему двусторонней связи с кнопкой вызова на высоте не более 1,3м.</i></p> <p><i>Установить кнопки вызова персонала в санузлах и душевых.</i></p> <p><i>Визуальную информацию дублировать печатными носителями статической информации, выполненной рельефным шрифтом и шрифтом Брайля. Обеспечить информационную поддержку для своевременного ориентирования на объекте.</i></p> <p style="text-align: center;">Текущий ремонт</p>

7.	Пути движения к объекту (от остановки транспорта)	-
8.	Все зоны и участки	<p style="text-align: center;"><i>Выполнить работы по адаптации объекта в соответствии с управленческими решениями.</i></p> <p style="text-align: center;"><i>Обеспечить доступ инвалидов, передвигающихся на креслах-колясках, на верхние этажи здания техникума до проведения реконструкции нет технической возможности. В связи с этим предусмотреть обслуживание и обучение таких категорий инвалидов на первом этаже.</i></p> <p style="text-align: center;"><i>Эвакуацию инвалидов организовать в соответствии с правилами обслуживания и обеспечения безопасности посетителей с ограниченными возможностями здоровья.</i></p> <p style="text-align: center;"><i>В связи с тем, что обеспечить пути движения в здании спортзала для инвалидов на креслах-колясках технически невозможно обустройство душевых и раздевалок для таких категорий инвалидов нецелесообразно. Адаптировать душевые и раздевалки для инвалидов с нарушениями опорно-двигательного аппарата, зрения и слуха.</i></p> <p style="text-align: center;"><i>Оборудовать комплексно систему информации и сигнализации об опасности.</i></p> <p style="text-align: center;"><i>Разработать правила обслуживания и обеспечения безопасности посетителей с ограниченными возможностями здоровья.</i></p> <p style="text-align: center;"><i>Провести инструктирование персонала о правилах обслуживания инвалидов.</i></p> <p style="text-align: center;"><i>Текущий, капитальный ремонт</i></p>

*- указывается один из вариантов (видов работ): не нуждается; ремонт (текущий, капитальный); индивидуальное решение с ТСР; технические решения невозможны – организация альтернативной формы обслуживания

4.2. Период проведения работ

в рамках исполнения адресной программы адаптации объектов социальной структуры для инвалидов и МГН.

(указывается наименование документа: программы, плана)

4.3. Ожидаемый результат (по состоянию доступности) после выполнения работ по адаптации

ДЧ-И (К), ДП-И (О,С,Г,У) – объект доступен частично для инвалидов на креслах-колясках в уровне 1 этажа). Объект доступен полностью для инвалидов с нарушением опорно-двигательного аппарата, зрения, слуха и интеллекта.

Оценка результата исполнения программы, плана (по состоянию доступности)

4.4. Для принятия решения требуется, не требуется *(нужное подчеркнуть)*:

Согласование *Требуется с общественными организациями инвалидов*

4.5. Информация размещена (обновлена) на Карте доступности субъекта РФ **дата**

(наименование сайта, портала)

5. Особые отметки

Паспорт сформирован на основании:

1. Акта обследования объекта: № 1 от «01» апреля 2021 г.

УТВЕРЖДАЮ

Директор ГБПОУ РО «РТТС»

_____ А.Д. Сухенко

«_____» _____ 2021г.

АКТ ОБСЛЕДОВАНИЯ № 1
объекта социальной инфраструктуры
К ПАСПОРТУ ДОСТУПНОСТИ ОСИ

Ростовская область

«01»

апреля

2021 г.

Наименование территориального образования субъекта РФ

1. Общие сведения об объекте

1.1. Наименование (вид) объекта: ГБПОУ РО «РТТС» (здание техникума)

1.2. Адрес объекта: г. Ростов-на-Дону, ул. Мадояна, 205 б

1.3. Сведения о размещении объекта:

- Отдельно стоящее здание 4 этажа, 5005,5 кв. м

- наличие прилегающего земельного участка (да, нет); 15297,0 кв. м

1.4. Год постройки здания 1979 последнего капитального ремонта 2011-2012

1.5. Дата предстоящих плановых ремонтных работ: текущего Не определена капитального Не определена

1.6. Название организации (учреждения), (полное юридическое наименование – согласно Уставу, краткое наименование)

государственное бюджетное профессиональное образовательное учреждение Ростовской области «Ростовский технологический техникум сервиса» (ГБПОУ РО «РТТС»)

1.7. Юридический адрес организации (учреждения) 344041, г. Ростов-на-Дону, ул. Мадояна, 205 б

2. Характеристика деятельности организации на объекте (по обслуживанию населения)

2.1. Дополнительная информация образовательные услуги

3. Состояние доступности объекта

3.1. Путь следования к объекту пассажирским транспортом Остановка «Техникум» автобусы №№: 6, 6а, 15, 16, 48, 74

(описать маршрут движения с использованием пассажирского транспорта)

наличие адаптированного пассажирского транспорта к объекту нет

3.2. Путь к объекту от ближайшей остановки пассажирского транспорта:

3.2.1. расстояние до объекта от остановки транспорта 50 м

3.2.2. время движения (пешком) 2 мин.

3.2.3. наличие выделенного от проезжей части пешеходного пути (да, нет), да

3.2.4. Перекрестки: *нерегулируемые; регулируемые, со звуковой сигнализацией, таймером;* регулируемые, со звуковой сигнализацией, таймером

3.2.5. Информация на пути следования к объекту: акустическая, тактильная, визуальная; нет

3.2.6. Перепады высоты на пути: *есть, нет* Есть (бордюры)

Их обустройство для инвалидов на коляске: *да, нет* нет

3.3. Организация доступности объекта для инвалидов – форма обслуживания*

№ п/п	Категория инвалидов(вид нарушения)	Вариант организации доступности объекта (формы обслуживания)*
1.	Все категории инвалидов и МГН	<i>ВНД (К,С), ДУ (О), Б (Г,У)</i>
	<i>в том числе инвалиды:</i>	
2.	передвигающиеся на креслах-колясках	<i>ВНД</i>
3.	с нарушениями опорно-двигательного аппарата	<i>ДУ</i>
4.	с нарушениями зрения	<i>ВНД</i>
5.	с нарушениями слуха	<i>Б</i>
6.	с нарушениями умственного развития	<i>Б</i>

* - указывается один из вариантов: «А», «Б», «ДУ», «ВНД»

3.4. Состояние доступности основных структурно-функциональных зон

№ п\п	Основные структурно-функциональные зоны	Состояние доступности, в том числе для основных категорий инвалидов**	Приложение	
			№ на плане	№ фото
1.	Территория, прилегающая к зданию (участок)	<i>ВНД (К,С), ДУ(О,Г,У)</i>	-	<i>1,2,3</i>
2.	Вход (входы) в здание	<i>ВНД (К,С), ДУ (О), ДЧ-И (Г,У)</i>	<i>1,2,3,4,5,6,7,8</i>	<i>3,4,5, 6,7, 8,9,10,11,12</i>
3.	Путь (пути) движения внутри здания (в т.ч. пути эвакуации)	<i>ВНД (К,О,С), ДЧ-И (Г,У)</i>	<i>9,10, 11,12</i>	<i>13,14,15,16,16,17,18,19</i>
4.	Зона целевого назначения здания (целевого посещения объекта)	<i>ВНД (К,С), ДУ (О), ДЧ-И (Г,У)</i>	<i>13,14</i>	<i>20,21,22</i>
5.	Санитарно-гигиенические помещения	<i>ВНД (К,О,С,Г,У)</i>	<i>15,16</i>	<i>23,24,25, 26</i>
6.	Система информации и связи (на всех зонах)	<i>ВНД (С), ДУ (К,О, Г, У)</i>	-	-
7.	Пути движения к объекту (от остановки транспорта)	-	-	-
8.	Все зоны и участки	<i>ВНД (К,С), ДУ (О,) ДЧ-И (Г,У)</i>	<i>1,2,3,4,5,6,7,8,9,10, 11,12,13,14,15,16</i>	<i>1,2,3,4,5,6,7,8,9,10,11,12,13,14,15, 16,17,18,19,20,21,22,23,24,25,26</i>

** Указывается: **П-В** - доступно полностью всем; **ДП-И** (К, О, С, Г, У) – доступно полностью избирательно (указать категории инвалидов); **ДЧ-В** - доступно частично всем; **ДЧ-И** (К, О, С, Г, У) – доступно частично избирательно (указать категории инвалидов); **ДУ** - доступно условно, **ВНД** – всем недоступно

3.5. ИТОГОВОЕ ЗАКЛЮЧЕНИЕ о состоянии доступности ОСИ: *ВНД (К,С), ДУ (О,) ДЧ-И (Г,У)*

4. Управленческое решение

4.1. Рекомендации по адаптации основных структурных элементов объекта

№ п \п	Основные структурно-функциональные зоны объекта	Рекомендации по адаптации объекта (вид работы)*
1.	Территория, прилегающая к зданию (участок)	<i>Капитальный ремонт</i>

2.	Вход (входы) в здание	Капитальный ремонт
3.	Путь (пути) движения внутри здания (в т.ч. пути эвакуации)	Текущий, капитальный ремонт
4.	Зона целевого назначения здания (целевого посещения объекта)	Капитальный ремонт
5.	Санитарно-гигиенические помещения	Капитальный ремонт
6.	Система информации на объекте (на всех зонах)	Текущий ремонт
7.	Пути движения к объекту (от остановки транспорта)	-
8.	Все зоны и участки	Текущий, капитальный ремонт

*- указывается один из вариантов (видов работ): не нуждается; ремонт (текущий, капитальный); индивидуальное решение с ТСР; технические решения невозможны – организация альтернативной формы обслуживания

4.2. Период проведения работ

в рамках исполнения адресной программы адаптации объектов социальной структуры для инвалидов и МГН.

(указывается наименование документа: программы, плана)

4.3. Ожидаемый результат (по состоянию доступности) после выполнения работ по адаптации

ДЧ-И (К), ДП-И (О,С,Г,У) – объект доступен частично для инвалидов на креслах-колясках в уровне I этажа). Объект доступен полностью для инвалидов с нарушением опорно-двигательного аппарата, зрения, слуха и интеллекта.

Оценка результата исполнения программы, плана (по состоянию доступности)

4.4. Для принятия решения требуется, не требуется (нужное подчеркнуть):

4.4.1. согласование на Комиссии Не требуется

(наименование Комиссии по координации деятельности в сфере обеспечения доступной среды жизнедеятельности для инвалидов и других МГН)

4.4.2. согласование работ с надзорными органами (в сфере проектирования и строительства, архитектуры, охраны памятников, другое - указать)

Не требуется

4.4.3.	техническая экспертиза; разработка проектно-сметной документации;	<i>Требуется</i>
4.4.4.	согласование с вышестоящей организацией (собственником объекта);	<i>Не требуется</i>
4.4.5.	согласование с общественными организациями инвалидов	
	<i>Требуется</i>	

4.5. Информация может быть размещена (обновлена) на Карте доступности субъекта РФ

(наименование сайта, портала)

5. Особые отметки

ПРИЛОЖЕНИЯ

Результаты обследования:

1.	Территории, прилегающей к объекту	на	2	л.
2.	Входа (входов) в здание	на	6	л.
3.	Путей движения в здании	на	5	л.
4.	Зоны целевого назначения объекта	на	3	л.
5.	Санитарно-гигиенических помещений	на	4	л.
6.	Системы информации (и связи) на объекте	на	2	л.

Результаты фотофиксации на объекте 26 на 13 л.

Поэтажный план _____ на 4 л.

Другое (в том числе дополнительная информация о путях движения к объекту) нет

Руководитель Комиссии	Заместитель директора по обеспечению безопасности и административно - хозяйственной работе		Г.А. Башкирова
	(Должность)	(Подпись)	(Ф.И.О.)
Члены Комиссии:	Социальный педагог		Н.Н. Воробьева
	(Должность)	(Подпись)	(Ф.И.О.)
	Ведущий экономист		А.В. Омельченко
	(Должность)	(Подпись)	(Ф.И.О.)
	Старший мастер		И.В. Шубина
	(Должность)	(Подпись)	(Ф.И.О.)
	Директор ООО «Экспертный Центр»		А.А. Кураян
	(Должность)	(Подпись)	(Ф.И.О.)

В том числе:

представители общественных

организаций инвалидов

Председатель Ростовского РО ВОГ

(Должность)

(Подпись)

И.Л. Баскакова

(Ф.И.О.)

Представитель РОО ООО «ВОИ»

Председатель РГО РРООО "ВОИ" - ОИО "Икар"

(Должность)

(Подпись)

В.П. Кузько

(Ф.И.О.)

I Результаты обследования:**1. Территории, прилегающей к зданию (участка)**

ГБПОУ РО «РТТС» (здание техникума) по адресу: г. Ростов-на-Дону, ул. Мадояна, 205б

(Наименование объекта, адрес)

№ п/п	Наименование функционально-планировочного элемента	Наличие элемента			Выявленные нарушения и замечания		Работы по адаптации объектов	
		есть/нет	№ на плане	№ фото	Содержание	Значимо для инвалида (категория)	Содержание	Виды работ
1.1.	Вход (входы) на территорию и путь (пути) движения на территории	есть	-	1,2,3	<p><i>Вход на территорию осуществляется через калитку. Калитка в период работы организации находятся в открытом состоянии.</i></p> <p><i>В проеме калитки имеется перепад высоты 0,05м.</i></p> <p><i>На входе отсутствует информационная табличка об объекте. Перед калиткой нет тактильной предупредительной разметки.</i></p> <p><i>В некоторых местах покрытие поверхности путей движения по территории, в местах отдыха имеет неровности и</i></p>	все	<p><i>На входе на территорию обеспечить контрастность калитки по отношению к прилегающей поверхности.</i></p> <p><i>В проеме калитки обеспечить ровное покрытие без перепадов высоты.</i></p> <p><i>С обеих сторон калитки на расстоянии 0,8м установить тактильную предупредительную разметку шириной 0,5м.</i></p> <p><i>Предусмотреть обустройство твердого, ровного нескользящего покрытия поверхности по путям движения по территории, в местах отдыха.</i></p> <p><i>В местах примыкания пешеходных путей к путям движения обустроить бордюрные срезы с уклоном не более 10% и перепадом высот в местах съезда не более 0,015 м.</i></p>	Капитальный ремонт

					<p><i>выбоины.</i></p> <p><i>В местах примыкания пешеходных путей к проездам бордюрные срезы выступают на проезжую часть или не оборудованы. Установлены скамьи без подлокотников и опор для спины.</i></p> <p><i>Нет мнемосхемы, тактильной информационной таблички об объекте.</i></p> <p><i>Недостаточно информирующих указателей и обозначений.</i></p>		<p><i>Бордюрные съезды не должны выступать на проезжую часть.</i></p> <p><i>В местах отдыха установить скамьи с опорой для спины и подлокотниками.</i></p> <p><i>На расстоянии 3-5м от входа установить тактильную мнемосхему в соответствии с требованиями ГОСТ Р52875-2007 с указанием основных зон и путей движения по территории и доступных входов в здание.</i></p> <p><i>Около калитки установить информационную табличку об объекте, контрастную, тактильную, дублированную шрифтом Брайля на высоте 1,6м по верхнему краю. Установить информирующие обозначения и указатели, в т.ч. тактильные.</i></p>	
1.2.	Автостоянка и парковка	Нет	-	-	-	-	-	-

II Заключение по зоне:

Наименование структурно-функциональной зоны	Состояние доступности* (к пункту 3.4 Акта обследования ОСИ)	Приложение		Рекомендации по адаптации (вид работы)** к пункту 4.1 Акта обследования ОСИ
		№ на плане	№ фото	
Территория, прилегающая к зданию	ВНД (К,С), ДУ(О,Г,У)	-	1,2,3	<p><i>На входе на территорию обеспечить контрастность калитки по отношению к прилегающей поверхности. В проеме калитки обеспечить ровное покрытие без перепадов высоты.</i></p> <p><i>С обеих сторон калитки на расстоянии 0,8м установить тактильную предупредительную разметку шириной 0,5м.</i></p> <p><i>Предусмотреть обустройство твердого, ровного нескользящего покрытия поверхности по путям движения по территории, в местах отдыха.</i></p>

				<p><i>В местах примыкания пешеходных путей к путям движения обустроить бордюрные срезы с уклоном не более 10% и перепадом высот в местах съезда не более 0,015 м. Бордюрные съезды не должны выступать на проезжую часть.</i></p> <p><i>В местах отдыха установить скамьи с опорой для спины и подлокотниками.</i></p> <p><i>На расстоянии 3-5м от входа установить тактильную мнемосхему в соответствии с требованиями ГОСТ Р52875-2007 с указанием основных зон и путей движения по территории и доступных входов в здание. Около калитки установить информационную табличку об объекте, контрастную, тактильную, дублированную шрифтом Брайля на высоте 1,6м по верхнему краю. Установить информирующие обозначения и указатели, в т.ч. тактильные.</i></p> <p style="text-align: center;">Капитальный ремонт</p>
--	--	--	--	---

* указывается: **ДП-В** - доступно полностью всем; **ДП-И** (К, О, С, Г, У) – доступно полностью избирательно (указать категории инвалидов); **ДЧ-В** - доступно частично всем; **ДЧ-И** (К, О, С, Г, У) – доступно частично избирательно (указать категории инвалидов); **ДУ** - доступно условно, **ВНД** - недоступно

**указывается один из вариантов: не нуждается; ремонт (текущий, капитальный); индивидуальное решение с ТСР; технические решения невозможны – организация альтернативной формы обслуживания

Комментарий к заключению: Разработать правила обслуживания и обеспечения безопасности посетителей с ограниченными возможностями.

Провести инструктирование персонала о правилах обслуживания инвалидов.

I Результаты обследования:**2. Входа (входов) в здание**

ГБПОУ РО «РТТС» (здание техникума) по адресу: г. Ростов-на-Дону, ул. Мадояна, 2056

(Наименование объекта, адрес)

№ п/п	Наименование функционально-планировочного элемента	Наличие элемента			Выявленные нарушения и замечания		Работы по адаптации объектов	
		есть/нет	№ на плане	№ фото	Содержание	Значимо для инвалида (категория)	Содержание	Виды работ
2.1.	Входная группа	есть	1,2,3	3,4,6,7,8,9	<p><u>На главном входе в Здание</u> обустроена входная площадка. Из-за естественного уклона местности высота подъема входной площадки меняется от 0,1м с левой стороны до 0 с правой стороны. С правой стороны входной площадки покрытие поверхности имеет неровности.</p> <p><u>На входе в корпус Литер А2</u> обустроена входная площадка с лестницей и пандусом. Высота</p>	все	<p>По пути движения от Главного входа в корпуса Литер А и Литер А2 имеются лестницы адаптировать которые для инвалидов, передвигающихся на креслах - колясках, технически невозможно до проведения реконструкции здания.</p> <p>В связи с этим для обеспечения входа инвалидов на креслах-колясках в корпуса Литер А и Литер А2 обустроить входные площадки размерами не менее 2,2х2,2м. Предусмотреть устройство ровного нескользящего покрытия поверхности входных площадок без перепадов высоты в одном уровне с поверхностью пола помещения. Обустроить лестницы со ступенями одинаковой высоты и геометрии с высотой ступеней 0,15м (допустимо от 0,13 до 0,17м) с проступью 0,3м (допустимо от 0,28 до</p>	Капитальный ремонт

				<p>подъема 0,5м.</p> <p>Глубина входной площадки 2,0м.</p> <p>Ступени лестницы неодинаковой высоты и геометрии. Поручни на лестнице установлены с одной стороны лестничного марша, на высоте 1,0м. Пандус из просечно-вытяжного листа с уклоном 13,5%.</p> <p>Поручни на пандусе не соответствуют требованиям нормативной документации (расстояние между поручнями более 1,0м, поручни установлены в двух уровнях высотой 1,0 и 0,5м). По открытому краю пандуса не установлен колесоотбойник.</p> <p><u>На входе в корпус Литер А</u> обустроена входная площадка с лестницей и пандусом. Высота</p>	<p>0,35м), с ровным шероховатым покрытием поверхности ступеней. Установить поручни с обеих сторон лестниц на высоте 0,9м с завершающими горизонтальными частями длиннее марша лестницы на 0,3м, с нетравмирующим завершением.</p> <p>Креповые ступени лестниц (первую и последнюю) контрастно маркировать по проступи.</p> <p>Для обеспечения доступа инвалидов на креслах-колясках обустроить пандусы с уклоном не более 8%, с ровным нескользящим покрытием поверхности пандуса, контрастным по отношению к прилегающей поверхности. Длина марша пандуса не должна превышать 6м. В нижнем и верхнем окончании пандуса, а также в местах изменения направления движения, предусмотреть свободные горизонтальные площадки, размерами не менее 1,5*1,5м. С обеих сторон пандуса оборудовать поручни в двух уровнях, высотой 0,9 и 0,7м с нетравмирующим завершением, длиннее марша пандуса на 0,3м. Предусмотреть расстояние между поручнями 0,9-1,0м. По открытым краям марша пандуса установить колесоотбойник высотой 0,1м.</p> <p>Над входами установить навесы с водоотводами, освещение.</p> <p>Перед всеми лестницами и входной площадкой на главном входе на расстоянии 0,3м</p>	
--	--	--	--	---	---	--

				<p><i>подъема 0,6м.</i></p> <p><i>Покрытие входной площадки, ступеней лестницы и пандуса выполнены из просечно-вытяжного листа с размерами ячейки более 0,013м.</i></p> <p><i>Глубина входной площадки 1,5м.</i></p> <p><i>Ступени лестницы неодинаковой высоты и геометрии, не имеют подступенка. Поручни на лестнице установлены с одной стороны лестничного марша, имеют травмирующее завершение.</i></p> <p><i>Уклон пандуса 31,5%.</i></p> <p><i>Поручни на пандусе с одной стороны марше пандуса в одном уровне, имеет травмирующее завершение.</i></p> <p><i>По открытому краю пандуса не установлен колесоотбойник.</i></p> <p><i>На входах в корпуса</i></p>	<p><i>предусмотреть тактильную предупредительную разметку шириной 0,5м.</i></p> <p><i>На всех входах в здание, в местах доступных для всех категорий инвалидов, установить тактильные, контрастные таблички об объекте, дублированные шрифтом Брайля на высоте 1,6м по верхнему краю, другие информирующие обозначения и указатели.</i></p>	
--	--	--	--	---	---	--

					<p><i>Литер А и литер А2 нет навесов с водоотводами, освещения.</i></p> <p><i>Перед всеми лестницами и входами нет тактильной предупреждающей разметки.</i></p> <p><i>Установленные информационные таблички об объекте нетактильные, неконтрастные.</i></p> <p><i>На всех входах недостаточно информирующих обозначений.</i></p>			
2.2.	Дверь (входная)	есть	4,5,6	4,5,6,7,9	<p><i>На всех входах в здание двери двустворчатые с шириной проема в свету при открытой одной створке менее 0,9м.</i></p> <p><i>В дверных проемах имеются пороги высотой более 0,014м.</i></p> <p><i>Дверные проемы, дверные ручки и прозрачные полотна дверей контрастно не</i></p>	К,О,С	<p><i>На всех входах заменить двери в соответствии с требованиями СП59.13330-2016 (ширина проема в свету при открытой одной створке 0,9м, высота порогов не более 0,014м).</i></p> <p><i>Обеспечить устанавливаемые двери смотровыми панелями из прозрачного ударопрочного материала. Нижняя часть смотровых панелей на дверях должна располагаться на высоте от 0,5м до 1,2м от уровня пола.</i></p> <p><i>Предусмотреть ручки П-образного типа, контрастные по отношению к полотнам дверей. Смотровые панели и дверные проемы</i></p>	Капитальный ремонт

					<i>маркированы.</i> <i>На дверях установлены доводчики с задержкой закрывания менее 5секунд.</i>		<i>контрастно маркировать.</i> <i>На дверях установить доводчики с задержкой закрывания двери не менее 5 секунд, и чтобы усилие при открывании двери было не более 50Нм.</i>	
2.3.	Тамбур	<i>есть</i>	7,8	5,10,11, 12	<p><i>В тамбурах на входах в здание установлены двери с шириной проема в свету менее 0,9м, с порогами и перепадами высоты более 0,014м.</i></p> <p><i>Дверные проемы, дверные ручки контрастно не маркированы.</i></p> <p><i>Установлены доводчики с задержкой закрывания менее 5секунд.</i></p> <p><i>В тамбурах покрытие поверхности пола имеет неровности.</i></p>	<i>все</i>	<p><i>В тамбурах установить двери в соответствии с требованиями СП59.13330-2016 (ширина проема в свету 0,9м, высота порогов не более 0,014м).</i></p> <p><i>Обеспечить двери смотровыми панелями из прозрачного ударопрочного материала.</i></p> <p><i>Установить дверные ручки нажимного действия или П-образные, контрастные по отношению к полотнам дверей.</i></p> <p><i>Дверные проемы и прозрачные полотна дверей контрастно маркировать. На всех входах установить доводчики с задержкой закрывания дверей не менее 5 секунд, и чтобы усилие при открывании дверей было не более 50Нм.</i></p> <p><i>Во всех тамбурах предусмотреть устройство ровного нескользящего покрытия поверхности пола без перепадов высоты в одном уровне с поверхностью входной площадки и полом помещения.</i></p>	<i>Капитальный ремонт</i>

II Заключение по зоне:

Наименование структурно-функциональной зоны	Состояние доступности* (к пункту 3.4 Акта обследования ОСИ)	Приложение		Рекомендации по адаптации (вид работы)** к пункту 4.1 Акта обследования ОСИ
		№ на плане	№ фото	
Вход (входы в задние)	ВНД (К,С), ДУ (О), ДЧ-И (Г,У)	1,2,3, 4,5,6, 7,8	3,4,5, 6,7, 8,9,10, 11,12	<p><i>По пути движения от Главного входа в корпуса Литер А и Литер А2 имеются лестницы адаптировать которые для инвалидов, передвигающихся на креслах-колясках, технически невозможно до проведения реконструкции здания.</i></p> <p><i>В связи с этим для обеспечения входа инвалидов на креслах-колясках в корпуса Литер А и Литер А2 обустроить входные площадки размерами не менее 2,2х2,2м. Предусмотреть устройство ровного нескользящего покрытия поверхности входных площадок без перепадов высоты в одном уровне с поверхностью пола помещения. Обустроить лестницы со ступенями одинаковой высоты и геометрии с высотой ступеней 0,15м (допустимо от 0,13 до 0,17м) с проступью 0,3м (допустимо от 0,28 до 0,35м), с ровным шероховатым покрытием поверхности ступеней. Установить поручни с обеих сторон лестниц на высоте 0,9м с завершающими горизонтальными частями длиннее марша лестницы на 0,3м, с нетравмирующим завершением.</i></p> <p><i>Краевые ступени лестниц (первую и последнюю) контрастно маркировать по проступи.</i></p> <p><i>Для обеспечения доступа инвалидов на креслах-колясках обустроить пандусы с уклоном не более 8%, с ровным нескользящим покрытием поверхности пандуса, контрастным по отношению к прилегающей поверхности. Длина марша пандуса не должна превышать 6м. В нижнем и верхнем окончании пандуса, а также в местах изменения направления движения, предусмотреть свободные горизонтальные площадки, размерами не менее 1,5*1,5м. С обеих сторон пандуса оборудовать поручни в двух уровнях, высотой 0,9 и 0,7м с нетравмирующим завершением, длиннее марша пандуса на 0,3м. Предусмотреть расстояние между поручнями 0,9-1,0м. По открытым краям марша пандуса установить колесоотбойник высотой 0,1м.</i></p> <p><i>Над входами установить навесы с водоотводами, освещение.</i></p> <p><i>Перед всеми лестницами и входной площадкой на главном входе на расстоянии 0,3м предусмотреть тактильную предупредительную разметку шириной 0,5м.</i></p> <p><i>На всех входах в здание, в местах доступных для всех категорий инвалидов, установить</i></p>

			<p><i>тактильные, контрастные таблички об объекте, дублированные шрифтом Брайля на высоте 1,6м по верхнему краю, другие информирующие обозначения и указатели.</i></p> <p><i>На всех входах заменить двери в соответствии с требованиями СП59.13330-2016 (ширина проема в свету при открытой одной створке 0,9м, высота порогов не более 0,014м). Обеспечить устанавливаемые двери смотровыми панелями из прозрачного ударопрочного материала. Нижняя часть смотровых панелей на дверях должна располагаться на высоте от 0,5м до 1,2м от уровня пола.</i></p> <p><i>Предусмотреть ручки П-образного типа, контрастные по отношению к полотнам дверей. Смотровые панели и дверные проемы контрастно маркировать.</i></p> <p><i>На дверях установить доводчики с задержкой закрывания двери не менее 5 секунд, и чтобы усилие при открывании двери было не более 50Нм.</i></p> <p><i>В тамбурах установить двери в соответствии с требованиями СП59.13330-2016 (ширина проема в свету 0,9м, высота порогов не более 0,014м).</i></p> <p><i>Обеспечить двери смотровыми панелями из прозрачного ударопрочного материала.</i></p> <p><i>Установить дверные ручки нажимного действия или П-образные, контрастные по отношению к полотнам дверей.</i></p> <p><i>Дверные проемы и прозрачные полотна дверей контрастно маркировать. На всех входах установить доводчики с задержкой закрывания дверей не менее 5 секунд, и чтобы усилие при открывании дверей было не более 50Нм.</i></p> <p><i>Во всех тамбурах предусмотреть устройство ровного нескользящего покрытия поверхности пола без перепадов высоты в одном уровне с поверхностью входной площадки и полом помещения.</i></p> <p>Капитальный ремонт</p>
--	--	--	---

* указывается: ДП-В - доступно полностью всем; ДП-И (К, О, С, Г, У) – доступно полностью избирательно (указать категории инвалидов); ДЧ-В - доступно частично всем; ДЧ-И (К, О, С, Г, У) – доступно частично избирательно (указать категории инвалидов); ДУ - доступно условно, ВНД - недоступно

**указывается один из вариантов: не нуждается; ремонт (текущий, капитальный); индивидуальное решение с ТСР; технические решения невозможны – организация альтернативной формы обслуживания

Комментарий к заключению: Разработать правила обслуживания и обеспечения безопасности посетителей с ограниченными возможностями здоровья. Провести инструктирование персонала о правилах обслуживания инвалидов.

I Результаты обследования:**3. Пути (путей) движения внутри здания (в т.ч. путей эвакуации)**

ГБПОУ РО «РТТС» (здание техникума) по адресу: г. Ростов-на-Дону, ул. Мадояна, 205б

(Наименование объекта, адрес)

№ п/п	Наименование функционально-планировочного элемента	Наличие элемента			Выявленные нарушения и замечания		Работы по адаптации объектов	
		есть/нет	№ на плане	№ фото	Содержание	Значимо для инвалида (категория)	Содержание	Виды работ
3.1	Коридор (вестибюль, зона ожидания, галерея, балкон)	есть	9	13	<p><i>В вестибюле на главном входе в здание установлен турникет с шириной прохода в свету 0,75м. Проход для инвалидов на креслах колясках не предусмотрен.</i></p> <p><i>В коридоре перед входом в литер А, на всю ширину коридора обустроен пандус с уклоном более 10%.</i></p> <p><i>В коридорах по пути движения недостаточно информирующих обозначений.</i></p>	все	<p><i>Обеспечить устройство прохода через турникет на главном входе в здание шириной не менее 0,95м.</i></p> <p><i>В коридоре на входе в Литер А устранить перепад высоты предусмотреть устройство ровного нескользящего покрытия поверхности пола без перепадов высоты в одном уровне с поверхностью входной площадки.</i></p> <p><i>В вестибюле на главном входе в здание установить мнемосхему, с указанием доступной зоны обслуживания и путей движения внутри здания.</i></p> <p><i>В коридорах установить доступные, интуитивно понятные, идентичные</i></p>	Текущий ремонт

							<i>информирующие обозначения и указатели.</i>	
3.2	Лестница (внутри здания)	<i>есть</i>	10	14,15, 16	<p><i>Ширина лестниц ведущих на верхние этажи 1,1-1,2м.</i></p> <p><i>Поручни установлены с одной стороны лестничного марша, прерываются по длине, имеют травмирующее завершение.</i></p> <p><i>По пути движения в корпус Литер А в вестибюле и в корпус Литер А2 в переходных галереях на 1 и 2 этажах обустроены лестницы. Поручни установлены не на всех лестницах..</i></p> <p><i>На всех лестницах краевые ступени контрастно не маркированы. Недостаточно информирующих обозначений.</i></p>	О,С	<p><i>На лестницах, ведущих на верхние этажи установить поручни с обеих сторон лестничного марша, технически невозможно из-за недостаточной ширины лестниц.</i></p> <p><i>На всех лестницах предусмотреть установку непрерывных по всей длине поручней с одной стороны лестничного марша на высоте 0,9м с нетравмирующим завершением, длиннее маршей лестницы на 0,3м.</i></p> <p><i>На всех лестницах краевые ступени (первую и последнюю) контрастно маркировать по проступи.</i></p> <p><i>Установить доступные информирующие обозначения, обозначения этажей.</i></p>	<i>Текущий ремонт</i>
3.3	Пандус (внутри здания)	<i>нет</i>	-	-	<i>Нет</i>	-	<p><i>Установка подъемной платформы или обустройство пандуса на верхние этажи , а так же в переходах между корпусами технически невозможно из-за стесненности условий.</i></p>	-
3.4	Лифт пассажирский (или подъемник)							
3.5	Дверь	<i>есть</i>	11	16,17, 18	<p><i>По пути движения внутри здания имеются двустворчатые двери, с шириной проема в свету при открытой одной створке 0,65м. В</i></p>	<i>все</i>	<p><i>Заменить двери по пути движения внутри здания таким образом, чтобы ширина проема в свету при открытой одной створке была не менее 0,9м. Обеспечить высоту порогов в</i></p>	<i>Текущий ремонт</i>

					<p><i>дверных проемах, в том числе открытых, имеются пороги и перепады высоты более 0,014м.</i></p> <p><i>Дверные проемы, дверные ручки не контрастны по отношению к прилегающим поверхностям.</i></p>		<p><i>дверных проёмах, в том числе открытых, не более 0,014м. Предусмотреть дверные полотна контрастные по отношению к прилегающим поверхностям, Предусмотреть установку ручек нажимного типа, контрастных по отношению к поверхности двери.</i></p>	
3.6	Пути эвакуации (в т.ч. зоны безопасности)	есть	12	19	<p><i>Пути движения внутри зданий являются путями эвакуации.</i></p> <p><i>На всех эвакуационных выходах покрытие входных площадок и ступней лестниц имеет неровности. Поручни на лестницах установлены с одной стороны лестничного марша, имеют травмирующее завершение</i></p> <p><i>Двери на эвакуационных выходах одностворчатые с шириной проема в свету при открытой одной створке менее 0,9м. В дверных проемах имеются пороги и перепады высоты более 0,014м.</i></p> <p><i>Дверные проемы и дверные ручки не контрастны по отношению к прилегающей поверхности.</i></p> <p><i>Недостаточно знаков, указывающих направление эвакуации, информирующих</i></p>	все	<p><i>Пути движения являются путями эвакуации.</i></p> <p><i>На всех эвакуационных выходах обустроить входные площадки размерами не менее 1,5*1,85м, с лестницами со ступенями одинаковой высоты и геометрии с высотой ступеней 0,15м (допустимо от 0,13 до 0,17м) с проступью 0,3м (допустимо от 0,28 до 0,35м). Предусмотреть устройство ровного нескользящего покрытия входных площадок и ступеней лестниц и пола тамбуров в одном уровне с полом помещений без перепадов высоты.</i></p> <p><i>На всех эвакуационных выходах установить ограждение входных площадок и поручни с обеих сторон лестниц на высоте 0,9м с завершающими горизонтальными частями длиннее марша лестницы на 0,3м, с нетравмирующим завершением.</i></p> <p><i>Краевые ступени всех эвакуационных лестниц (первую и последнюю) контрастно маркировать по проступи.</i></p> <p><i>Установить навесы с водоотводами и освещение.</i></p>	Капитальный ремонт

					<p><i>обозначений и указателей.</i></p>	<p><i>Заменить двери на эвакуационных выходах таким образом, чтобы ширина проема в свету при открытой одной створке была не менее 0,9м. Обеспечить высоту порогов в дверных проёмах не более 0,014м. Предусмотреть дверные полотна контрастные по отношению к прилегающим поверхностям, Предусмотреть установку ручек нажимного типа, контрастных по отношению к поверхности двери.</i></p> <p><i>На эвакуационных лестницах внутри здания контрастно маркировать краевые ступени, установить непрерывные поручни с одной стороны лестничного марша.</i></p> <p><i>Эвакуацию инвалидов организовать в соответствии с правилами обслуживания и обеспечения безопасности посетителей с ограниченными возможностями здоровья. Установить знаки, указывающие направление эвакуации.</i></p> <p><i>Предусмотреть установку информирующих обозначений, дублированных шрифтом Брайля, а также информационные указатели и пиктограммы.</i></p> <p><i>Провести инструктирование сотрудников о действиях при возникновении ЧС с учетом особенностей инвалидов.</i></p>	
--	--	--	--	--	---	--	--

II Заключение по зоне:

Наименование	Состояние	Приложение	Рекомендации по адаптации
---------------------	------------------	-------------------	----------------------------------

структурно-функциональной зоны	доступности* (к пункту 3.4 Акта обследования ОСИ)	№ на плане	№ фото	(вид работы)** к пункту 4.1 Акта обследования ОСИ
Пути движения внутри здания (в т.ч. пути эвакуации)	ВНД (К,О,С), ДЧ-И (Г,У)	9,10, 11,12	13,14, 15,16, 16,17, 18,19	<p>Обеспечить устройство прохода через турникет на главном входе в здание шириной не менее 0,95м.</p> <p>В коридоре на входе в Литер А устранить перепад высоты предусмотреть устройство ровного нескользящего покрытия поверхности пола без перепадов высоты в одном уровне с поверхностью входной площадки.</p> <p>В вестибюле на главном входе в здание установить мнемосхему, с указанием доступной зоны обслуживания и путей движения внутри здания.</p> <p>В коридорах установить доступные, интуитивно понятные, идентичные информирующие обозначения и указатели.</p> <p>На лестницах, ведущих на верхние этажи установить поручни с обеих сторон лестничного марша, технически невозможно из-за недостаточной ширины лестниц.</p> <p>На всех лестницах предусмотреть установку непрерывных по всей длине поручней с одной стороны лестничного марша на высоте 0,9м с нетравмирующим завершением, длиннее маршей лестницы на 0,3м.</p> <p>На всех лестницах краевые ступени (первую и последнюю) контрастно маркировать по проступи.</p> <p>Установить доступные информирующие обозначения, обозначения этажей.</p> <p>Заменить двери по пути движения внутри здания таким образом, чтобы ширина проема в свету при открытой одной створке была не менее 0,9м. Обеспечить высоту порогов в дверных проёмах, в том числе открытых, не более 0,014м. Предусмотреть дверные полотна контрастные по отношению к прилегающим поверхностям, Предусмотреть установку ручек нажимного типа, контрастных по отношению к поверхности двери.</p> <p>Пути движения являются путями эвакуации.</p> <p>На всех эвакуационных выходах обустроить входные площадки размерами не менее 1,5*1,85м, с лестницами со ступенями одинаковой высоты и геометрии с высотой ступеней 0,15м (допустимо от 0,13 до 0,17м) с проступью 0,3м (допустимо от 0,28 до 0,35м). Предусмотреть устройство ровного</p>

			<p><i>нескользящего покрытия входных площадок и ступеней лестниц и пола тамбуров в одном уровне с полом помещений без перепадов высоты.</i></p> <p><i>На всех эвакуационных выходах установить ограждение входных площадок и поручни с обеих сторон лестниц на высоте 0,9м с завершающими горизонтальными частями длиннее марша лестницы на 0,3м, с нетравмирующим завершением.</i></p> <p><i>Краевые ступени всех эвакуационных лестниц (первую и последнюю) контрастно маркировать по проступи.</i></p> <p><i>Установить навесы с водоотводами и освещение.</i></p> <p><i>Заменить двери на эвакуационных выходах таким образом, чтобы ширина проема в свету при открытой одной створке была не менее 0,9м. Обеспечить высоту порогов в дверных проёмах не более 0,014м. Предусмотреть дверные полотна контрастные по отношению к прилегающим поверхностям, Предусмотреть установку ручек нажимного типа, контрастных по отношению к поверхности двери.</i></p> <p><i>На эвакуационных лестницах внутри здания контрастно маркировать краевые ступени, установить непрерывные поручни с одной стороны лестничного марша.</i></p> <p><i>Эвакуацию инвалидов организовать в соответствии с правилами обслуживания и обеспечения безопасности посетителей с ограниченными возможностями здоровья. Установить знаки, указывающие направление эвакуации.</i></p> <p><i>Предусмотреть установку информирующих обозначений, дублированных шрифтом Брайля, а также информационные указатели и пиктограммы.</i></p> <p><i>Провести инструктирование сотрудников о действиях при возникновении ЧС с учетом особенностей инвалидов.</i></p> <p><i>Текущий, капитальный ремонт</i></p>
--	--	--	---

* указывается: ДП-В - доступно полностью всем; ДП-И (К, О, С, Г, У) – доступно полностью избирательно (указать категории инвалидов); ДЧ-В - доступно частично всем; ДЧ-И (К, О, С, Г, У) – доступно частично избирательно (указать категории инвалидов); ДУ - доступно условно, ВНД - недоступно

**указывается один из вариантов: не нуждается; ремонт (текущий, капитальный); индивидуальное решение с ТСР; технические решения невозможны – организация альтернативной формы обслуживания

Комментарий к заключению: Обеспечить доступ инвалидов, передвигающихся на креслах-колясках, на верхние этажи здания техникума до проведения реконструкции нет технической возможности. В связи с этим предусмотреть обслуживание и обучение таких категорий инвалидов на первом этаже.

Разработать правила обслуживания и обеспечения безопасности посетителей с ограниченными возможностями здоровья.

Провести инструктирование персонала о правилах обслуживания инвалидов.

Эвакуацию инвалидов организовать в соответствии с правилами обслуживания и обеспечения безопасности посетителей с ограниченными возможностями здоровья.

I Результаты обследования:**4. Зоны целевого назначения здания (целевого посещения объекта)****Вариант I – зона обслуживания инвалидов**

ГБПОУ РО «РТТС» (здание техникума) по адресу: г. Ростов-на-Дону, ул. Мадояна, 2056

(Наименование объекта, адрес)

№ п/п	Наименование функционально-планировочного элемента	Наличие элемента			Выявленные нарушения и замечания		Работы по адаптации объектов	
		есть/нет	№ на плане	№ фото	Содержание	Значимо для инвалида (категория)	Содержание	Виды работ
4.1	Кабинетная форма обслуживания	есть	13	20	<p><i>На входах в административные, учебные кабинеты ширина некоторых дверных проемов в свету менее 0,9м. В дверных проемах имеются пороги и перепады высоты более 0,014м.</i></p> <p><i>Двери неконтрастны по отношению к прилегающей поверхности. Дверные ручки неконтрастные по отношению к полотнам дверей.</i></p>	все	<p><i>На входах в административные, учебные кабинеты заменить двери таким образом, чтобы ширина дверных проемов в свету была не менее 0,9м. Обеспечить высоту порогов в дверных проёмах не более 0,014м.</i></p> <p><i>Предусмотреть дверные полотна контрастные по отношению к прилегающим поверхностям, или контрастно маркировать дверные проемы. Предусмотреть установку ручек нажимного типа, контрастных по отношению к поверхности дверей.</i></p> <p><i>Со стороны открывания дверей на стене установить доступные информирующие</i></p>	Капитальный ремонт

					<i>Недостаточно информирующих обозначений о назначении кабинетов.</i>		<i>обозначения о назначении целевых зон на высоте 1,6м по верхнему краю.</i>	
4.2	Зальная форма обслуживания	<i>есть</i>	14	21,22	<p><i>На входах в спортивный, актовый залы и в столовую двери двустворчатые с шириной проема в свету при открытой одной створке менее 0,9м.</i></p> <p><i>В дверных проемах имеются пороги высотой 0,05м.</i></p> <p><i>В столовой раковины установлены на пьедесталах, не оборудованы опорными поручнями. На раковинах установлены краны поворотного типа.</i></p> <p><i>Недостаточно информирующих обозначений о назначении кабинетов.</i></p>	<i>все</i>	<p><i>На входах в актовый, спортивный залы и в столовую заменить двери таким образом, чтобы ширина дверных проемов в свету при открытой одной створке была не менее 0,9м. Обеспечить высоту порогов в дверных проёмах не более 0,014м. Предусмотреть дверные полотна контрастные по отношению к прилегающим поверхностям, или контрастно маркировать дверные проемы. Предусмотреть установку ручек нажимного типа, контрастных по отношению к поверхности дверей.</i></p> <p><i>В столовой предусмотреть установку одной раковины без пьедестала. На раковине установить опорные поручни. На всех раковинах установить краны нажимного типа.</i></p> <p><i>На входах со стороны открывания дверей на стене установить доступные информирующие обозначения о назначении целевых зон на высоте 1,6м по верхнему краю.</i></p>	<i>Капитальный ремонт</i>
4.3	Прилавочная форма обслуживания	<i>нет</i>	-	-	-	-	-	-

4.4	Форма обслуживания с перемещением по маршруту	<i>нет</i>	-	-	-	-	-	-
4.5	Кабина индивидуального обслуживания	<i>нет</i>	-	-	-	-	-	-

II Заключение по зоне:

Наименование структурно-функциональной зоны	Состояние доступности* (к пункту 3.4 Акта обследования ОСИ)	Приложение		Рекомендации по адаптации (вид работы)** к пункту 4.1 Акта обследования ОСИ
		№ на плане	№ фото	
<p><i>Зоны целевого назначения здания:</i></p> <p><i>Кабинетная и зальная формы обслуживания</i></p>	<p><i>ВНД (К,С),</i></p> <p><i>ДУ (О),</i></p> <p><i>ДЧ-И (Г,У)</i></p>	<p><i>13,14</i></p>	<p><i>20,21, 22</i></p>	<p><i>На входах в административные, учебные кабинеты заменить двери таким образом, чтобы ширина дверных проемов в свету была не менее 0,9м. Обеспечить высоту порогов в дверных проёмах не более 0,014м. Предусмотреть дверные полотна контрастные по отношению к прилегающим поверхностям, или контрастно маркировать дверные проемы. Предусмотреть установку ручек нажимного типа, контрастных по отношению к поверхности дверей.</i></p> <p><i>Со стороны открывания дверей на стене установить доступные информирующие обозначения о назначении целевых зон на высоте 1,6м по верхнему краю.</i></p> <p><i>На входах в актовyy, спортивный залы и в столовую заменить двери таким образом, чтобы ширина дверных проемов в свету при открытой одной створке была не менее 0,9м. Обеспечить высоту порогов в дверных проёмах не более 0,014м. Предусмотреть дверные полотна контрастные по отношению к прилегающим поверхностям, или контрастно маркировать дверные проемы. Предусмотреть установку ручек нажимного типа, контрастных по отношению к поверхности дверей.</i></p> <p><i>В столовой предусмотреть установку одной раковины без пьедестала. На раковине установить опорные поручни. На всех раковинах установить краны нажимного типа.</i></p> <p><i>На входах со стороны открывания дверей на стене установить доступные информирующие обозначения о назначении целевых зон на высоте 1,6м по верхнему краю.</i></p> <p style="text-align: center;">Капитальный ремонт</p>

* указывается: ДП-В - доступно полностью всем; ДП-И (К, О, С, Г, У) – доступно полностью избирательно (указать категории инвалидов); ДЧ-В - доступно частично всем; ДЧ-И (К, О, С, Г, У) – доступно частично избирательно (указать категории инвалидов); ДУ - доступно условно, ВНД - недоступно

**указывается один из вариантов: не нуждается; ремонт (текущий, капитальный); индивидуальное решение с ТСР; технические решения невозможны – организация альтернативной формы обслуживания

Комментарий к заключению: Обеспечить доступ инвалидов, передвигающихся на креслах-колясках, на верхние этажи здания техникума до проведения реконструкции нет технической возможности. В связи с этим предусмотреть обслуживание и обучение таких категорий инвалидов на первом этаже.

Разработать правила обслуживания и обеспечения безопасности посетителей с ограниченными возможностями здоровья.

Провести инструктирование персонала о правилах обслуживания инвалидов.

I Результаты обследования:**5. Санитарно-гигиенических помещений**

ГБПОУ РО «РТТС» (здание техникума) по адресу: г. Ростов-на-Дону, ул. Мадояна, 2056

(Наименование объекта, адрес)

№ п/п	Наименование функционально-планировочного элемента	Наличие элемента			Выявленные нарушения и замечания		Работы по адаптации объектов	
		есть/нет	№ на плане	№ фото	Содержание	Значимо для инвалида (категория)	Содержание	Виды работ
5.1	Туалетная комната	есть	15	23,24, 25	<p>Туалетные комнаты не доступны для всех категорий инвалидов. Во всех туалетах ширина дверных проемов в свету менее 0,9м. В дверных проемах имеются пороги до 0,06м. Дверные ручки не контрастны по отношению к прилегающей поверхности.</p> <p>Покрытие пола в некоторых туалетах имеет неровности.</p> <p>В некоторых санузлах раковины установлены на пьедесталах.</p> <p>Раковины не оборудованы</p>	все	<p>В туалетах обеспечить ровное нескользящее покрытие пола.</p> <p>На первом этаже обустроить универсальную доступную кабину для всех категорий инвалидов. Санитарно-технические приборы установить так, чтобы они были доступны для инвалидов на креслах-колясках.</p> <p>Около унитаза для инвалидов на креслах-колясках предусмотреть свободное пространство для кресла-коляски размерами не менее 0,8м. Со свободной стороны установить откидной поручень. Установить раковину без пьедестала.</p> <p>Туалетную комнату оборудовать опорными</p>	Капитальный ремонт

					<p><i>опорными поручнями. Установлены краны поворотного типа.</i></p> <p><i>Нет опорных поручней, крючков для костылей, аварийного освещения, кнопок вызова персонала.</i></p> <p><i>Недостаточно информационных знаков и указателей.</i></p>		<p><i>поручнями для умывальника, крючками для костылей. Обеспечить аварийное освещение и кнопки вызова персонала.</i></p> <p><i>Во всех зданиях в остальных мужских и женских туалетах обустроить по одной индивидуальной кабине, доступной для всех категорий инвалидов, кроме инвалидов на креслах-колясках. Заменить двери во всех туалетах таким образом, чтобы ширина дверного проема в свету была не менее 0,9м. Предусмотреть пороги в дверных проемах не более 0,014м. Установить дверные ручки нажимного действия или П-образные, контрастные по отношению к полотнам дверей.</i></p> <p><i>Умывальники оборудовать опорными поручнями. Установить краны нажимного действия.</i></p> <p><i>Установить опорные поручни, крючки для костылей, аварийное освещение, кнопки вызова помощи.</i></p> <p><i>Все туалеты оборудовать информационными знаками и указателями, в т. ч. тактильными.</i></p>	
5.2	Душевая/ ванная комната	<i>есть</i>	16	26	<p><i>В душевых ширина дверных проемов в свету менее 0,9м. В дверных проемах имеются пороги до 0,05м. Дверные ручки не контрастны по</i></p>	О,С	<p><i>В душевых заменить двери таким образом, чтобы ширина проема в свету была не менее 0,9м, предусмотреть высоту порогов в дверном проеме не более 0,014м. Предусмотреть дверные полотна</i></p>	Капитальный ремонт

					<p><i>отношению к прилегающей поверхности.</i></p> <p><i>Покрытие пола в душевых имеет неровности.</i></p> <p><i>В душевых установлены смесители поворотного типа, нет опорных поручней, складных сидений, аварийного освещения, кнопки вызова помощи, информационных указателей.</i></p>		<p><i>контрастные по отношению к прилегающим поверхностям или контрастно маркировать дверной проем.</i></p> <p><i>Установить дверные ручки нажимного типа, контрастные по отношению к полотну двери.</i></p> <p><i>В душевой кабине установить смесители рычажного типа, опорные поручни.</i></p> <p><i>Душевые кабины оборудовать переносным или закрепленными на стене складными сидениями. Обеспечить аварийное освещение и кнопки вызова помощи.</i></p> <p><i>Во всех душевых предусмотреть устройство ровного нескользящего покрытия пола без перепадов высоты.</i></p> <p><i>Душевые оборудовать информационными знаками и указателями, в т. ч. тактильными.</i></p>	
5.3	Бытовая комната (гардеробная)	нет	-	-	-	-	-	-

II Заключение по зоне:

Наименование структурно-функциональной зоны	Состояние доступности* (к пункту 3.4 Акта обследования ОСИ)	Приложение		Рекомендации по адаптации (вид работы)** к пункту 4.1 Акта обследования ОСИ
		№ на плане	№ фото	
Санитарно-гигиенические	ВНД (К,О,С,Г,У)	15,16	23,24,25,26	<p><i>В туалетах обеспечить ровное нескользящее покрытие пола.</i></p> <p><i>На первом этаже обустроить универсальную доступную кабину для всех категорий</i></p>

<p><i>помещения</i></p>			<p><i>инвалидов. Санитарно-технические приборы установить так, что бы они были доступны для инвалидов на креслах-колясках.</i></p> <p><i>Около унитаза для инвалидов на креслах-колясках предусмотреть свободное пространство для кресла-коляски размерами не менее 0,8м. Со свободной стороны установить откидной поручень. Установить раковину без пьедестала.</i></p> <p><i>Туалетную комнату оборудовать опорными поручнями для умывальника, крючками для костылей. Обеспечить аварийное освещение и кнопки вызова персонала.</i></p> <p><i>Во всех зданиях в остальных мужских и женских туалетах обустроить по одной индивидуальной кабине, доступной для всех категорий инвалидов, кроме инвалидов на креслах-колясках. Заменить двери во всех туалетах таким образом, чтобы ширина дверного проема в свету была не менее 0,9м. Предусмотреть пороги в дверных проемах не более 0,014м. Установить дверные ручки нажимного действия или П-образные, контрастные по отношению к полотнам дверей.</i></p> <p><i>Умывальники оборудовать опорными поручнями. Установить краны нажимного действия.</i></p> <p><i>Установить опорные поручни, крючки для костылей, аварийное освещение, кнопки вызова помощи.</i></p> <p><i>Все туалеты оборудовать информационными знаками и указателями, в т. ч. тактильными.</i></p> <p><i>В душевых заменить двери таким образом, чтобы ширина проема в свету была не менее 0,9м, предусмотреть высоту порогов в дверном проеме не более 0,014м. Предусмотреть дверные полотна контрастные по отношению к прилегающим поверхностям или контрастно маркировать дверной проем.</i></p> <p><i>Установить дверные ручки нажимного типа, контрастные по отношению к полотну двери.</i></p> <p><i>В душевой кабине установить смесители рычажного типа, опорные поручни. Душевые кабины оборудовать переносным или закрепленными на стене складными сидениями.</i></p>
-------------------------	--	--	--

				<p><i>Обеспечить аварийное освещение и кнопки вызова помощи.</i></p> <p><i>Во всех душевых предусмотреть устройство ровного нескользящего покрытия пола без перепадов высоты.</i></p> <p><i>Душевые оборудовать информационными знаками и указателями, в т. ч. тактильными.</i></p> <p>Капитальный ремонт</p>
--	--	--	--	--

* указывается: **ДП-В** - доступно полностью всем; **ДП-И** (К, О, С, Г, У) – доступно полностью избирательно (указать категории инвалидов); **ДЧ-В** - доступно частично всем; **ДЧ-И** (К, О, С, Г, У) – доступно частично избирательно (указать категории инвалидов); **ДУ** - доступно условно, **ВНД** - недоступно

**указывается один из вариантов: не нуждается; ремонт (текущий, капитальный); индивидуальное решение с ТСП; технические решения невозможны – организация альтернативной формы обслуживания

Комментарий к заключению: *В связи с тем, что обеспечить пути движения в здании спортзала для инвалидов на креслах-колясках технически невозможно обустройство душевых и раздевалок для таких категорий инвалидов нецелесообразно. Адаптировать душевые и раздевалки для инвалидов с нарушениями опорно-двигательного аппарата, зрения и слуха.*

Разработать правила обслуживания и обеспечения безопасности посетителей с ограниченными возможностями здоровья. Провести инструктирование персонала о правилах обслуживания инвалидов.

I Результаты обследования:**6. Системы информации на объекте**

ГБПОУ РО «РТТС» (здание техникума) по адресу: г. Ростов-на-Дону, ул. Мадояна, 205б

(Наименование объекта, адрес)

№ п/п	Наименование функционально-планировочного элемента	Наличие элемента			Выявленные нарушения и замечания		Работы по адаптации объектов	
		есть/нет	№ на плане	№ фото	Содержание	Значимо для инвалида (категория)	Содержание	Виды работ
6.1	Визуальные средства	есть	-	-	<p><i>Не достаточно информирующих обозначений целевых зон и указателей на путях движения, не обеспечена непрерывность информации, позволяющей своевременно ориентироваться и однозначно опознавать объекты и места посещения. Все информирующие обозначения неконтрастны.</i></p>	К,О,Г,У	<p><i>Идентифицировать доступные для МГН элементы здания информационными табличками и пиктограммами. Обозначить доступные зоны символами доступности. Обеспечить непрерывность информации. Установить информирующие обозначения идентичные, контрастные относительно прилегающей поверхности, интуитивно-понятные.</i></p>	Текущий ремонт

6.2	Акустические средства	нет	-	-	<p><i>Не оборудовано акустическими устройствами. Кнопка вызова персонала на входе на территорию установлена на высоте 1,6м.</i></p> <p><i>Нет кнопок вызова персонала в санузлах и душевых.</i></p>	С,Г,	<p><i>На входе около калитки установить систему двусторонней связи с кнопкой вызова на высоте не более 1,3м.</i></p> <p><i>Установить кнопки вызова персонала в санузлах и душевых.</i></p>	Текущий ремонт
6.3	Тактильные средства	нет	-	-	<p><i>Визуальная информация не дублирована печатными носителями статической информации, выполненной рельефным шрифтом. Нет статических тактильных устройств, в том числе тактильной разметки.</i></p>	С	<p><i>Визуальную информацию дублировать печатными носителями статической информации, выполненной рельефным шрифтом и шрифтом Брайля.</i></p> <p><i>Обеспечить информационную поддержку для своевременного ориентирования на объекте.</i></p>	Текущий ремонт

II Заключение по зоне:

Наименование структурно-функциональной зоны	Состояние доступности* (к пункту 3.4 Акта обследования ОСИ)	Приложение		Рекомендации по адаптации (вид работы)** к пункту 4.1 Акта обследования ОСИ
		№ на плане	№ фото	

<p><i>Системы информации на объекте</i></p>	<p><i>ВНД (С), ДУ (К, О, Г, У)</i></p>	<p>-</p>	<p>-</p>	<p><i>Идентифицировать доступные для МГН элементы здания информационными табличками и пиктограммами. Обозначить доступные зоны символами доступности. Обеспечить непрерывность информации. Установить информирующие обозначения идентичные, контрастные относительно прилегающей поверхности, интуитивно-понятные.</i></p> <p><i>На входе около калитки установить систему двусторонней связи с кнопкой вызова на высоте не более 1,3м.</i></p> <p><i>Установить кнопки вызова персонала в санузлах и душевых.</i></p> <p><i>Визуальную информацию дублировать печатными носителями статической информации, выполненной рельефным шрифтом и шрифтом Брайля. Обеспечить информационную поддержку для своевременного ориентирования на объекте.</i></p> <p><i>Текущий ремонт</i></p>
---	--	----------	----------	---

* указывается: **ДП-В** - доступно полностью всем; **ДП-И** (К, О, С, Г, У) – доступно полностью избирательно (указать категории инвалидов); **ДЧ-В** - доступно частично всем; **ДЧ-И** (К, О, С, Г, У) – доступно частично избирательно (указать категории инвалидов); **ДУ** - доступно условно, **ВНД** - недоступно

**указывается один из вариантов: не нуждается; ремонт (текущий, капитальный); индивидуальное решение с ТСР; технические решения невозможны – организация альтернативной формы обслуживания

Комментарий к заключению: *Оборудовать комплексно систему информации и сигнализации об опасности.*

Результаты фотофиксации на объекте

ГБПОУ РО «РТТС» (здание техникума) по адресу: г. Ростов-на-Дону, ул. Мадояна, 205б



Фото № 1. Калитка не контрастна. В проеме калитки перепад высоты.

Нет информационной таблички.



Фото № 2. Не обустроен бордюрный пандус.

Результаты фотофиксации на объекте

ГБПОУ РО «РТТС» (здание техникума) по адресу: г. Ростов-на-Дону, ул. Мадояна, 2056



Фото № 3. По путям движения имеются неровности.

Бордюрный съезд обустроен на проезжей части.



Фото № 4. На главном входе имеется перепад высоты. Дверные проемы, дверные ручки и прозрачные проемы дверей не имеют контрастной маркировки.

Информационные таблички неконтрастные, нетактильные.

Результаты фотофиксации на объекте

ГБПОУ РО «РТТС» (здание техникума) по адресу: г. Ростов-на-Дону, ул. Мадояна, 2056



Фото № 5. Узкий дверной проем. В дверном проеме порог.

Дверные проемы, дверные ручки и прозрачные проемы дверей не имеют контрастной маркировки.



Фото № 6. Большое расстояние между поручнями пандуса.

Результаты фотофиксации на объекте

ГБПОУ РО «РТТС» (здание техникума) по адресу: г. Ростов-на-Дону, ул. Мадояна, 2056



Фото № 7. Ступени лестницы неодинаковой высоты и геометрии. Нет контрастной маркировки ступеней лестницы. Поручень установлен с одной стороны лестничного марша.

Дверной проем и дверные ручки не имеют контрастной маркировки.



Фото № 8. Ступени лестницы не имеют подступенка. Нет контрастной маркировки ступеней лестницы. Поручень установлен с одной стороны лестничного марша.

Дверной проем и дверные ручки не имеют контрастной маркировки.

Результаты фотофиксации на объекте

ГБПОУ РО «РТТС» (здание техникума) по адресу: г. Ростов-на-Дону, ул. Мадояна, 2056



Фото № 9. Поручень на пандусе установлен с одной стороны, в одном уровне.

В нижнем окончании пандуса имеется перепад высоты.



Фото № 10. На входе имеется перепад высоты сглаженный ненормативным пандусом.

Дверной проем и дверные ручки не имеют контрастной маркировки.

Результаты фотофиксации на объекте

ГБПОУ РО «РТТС» (здание техникума) по адресу: г. Ростов-на-Дону, ул. Мадояна, 205б



Фото № 11. Узкий проход через турникеты.



Фото № 12. В дверном проеме порог.

Дверные проемы, дверные ручки не контрастны.

Результаты фотофиксации на объекте

ГБПОУ РО «РТТС» (здание техникума) по адресу: г. Ростов-на-Дону, ул. Мадояна, 2056



Фото № 13. Не достаточно информирующих обозначений по путям движения.



Фото № 14. Поручни на лестнице установлены с одной стороны лестничного марша, имеют травмирующее завершение прерываются по длине.
Нет контрастной маркировки краевых ступеней лестницы.

Результаты фотофиксации на объекте

ГБПОУ РО «РТТС» (здание техникума) по адресу: г. Ростов-на-Дону, ул. Мадояна, 2056



Фото № 15. Поручни на лестнице не установлены.

Нет контрастной маркировки краевых ступеней лестницы.



Результаты фотофиксации на объекте

ГБПОУ РО «РТТС» (здание техникума) по адресу: г. Ростов-на-Дону, ул. Мадояна, 205б

Фото № 16. Поручни на лестнице не установлены.

Нет контрастной маркировки краевых ступеней лестницы.

Результаты фотофиксации на объекте

ГБПОУ РО «РТТС» (здание техникума) по адресу: г. Ростов-на-Дону, ул. Мадояна, 205б



Фото № 17. Узкий дверной проем.

Нет контрастной маркировки краевых ступеней лестницы.



Фото № 18. В дверном проеме перепад высоты.

Результаты фотофиксации на объекте

ГБПОУ РО «РТТС» (здание техникума) по адресу: г. Ростов-на-Дону, ул. Мадояна, 205б



Фото № 19. На эвакуационном выходе покрытие входной площадки и ступеней лестницы имеет нарушение целостности.

Поручни с травмирующим завершением установлены с одной стороны лестничного марша



Фото № 20. Перепад высоты на входе в кабинет.

Результаты фотофиксации на объекте

ГБПОУ РО «РТТС» (здание техникума) по адресу: г. Ростов-на-Дону, ул. Мадояна, 205б



Фото № 21. Узкие двери.
Порог в дверном проеме.



Фото № 22. Около столовой раковины установлены на пьедесталах. На раковинах установлены краны поворотного типа.

Результаты фотофиксации на объекте

ГБПОУ РО «РТТС» (здание техникума) по адресу: г. Ростов-на-Дону, ул. Мадояна, 205б



Фото № 23. Узкие двери. Нет опорных поручней.



Фото № 24. Около унитазов нет места для разворота кресла коляски.

Результаты фотофиксации на объекте

ГБПОУ РО «РТТС» (здание техникума) по адресу: г. Ростов-на-Дону, ул. Мадояна, 205б



Фото № 25. Раковины установлены на пьедесталах. На раковинах установлены краны поворотного типа.



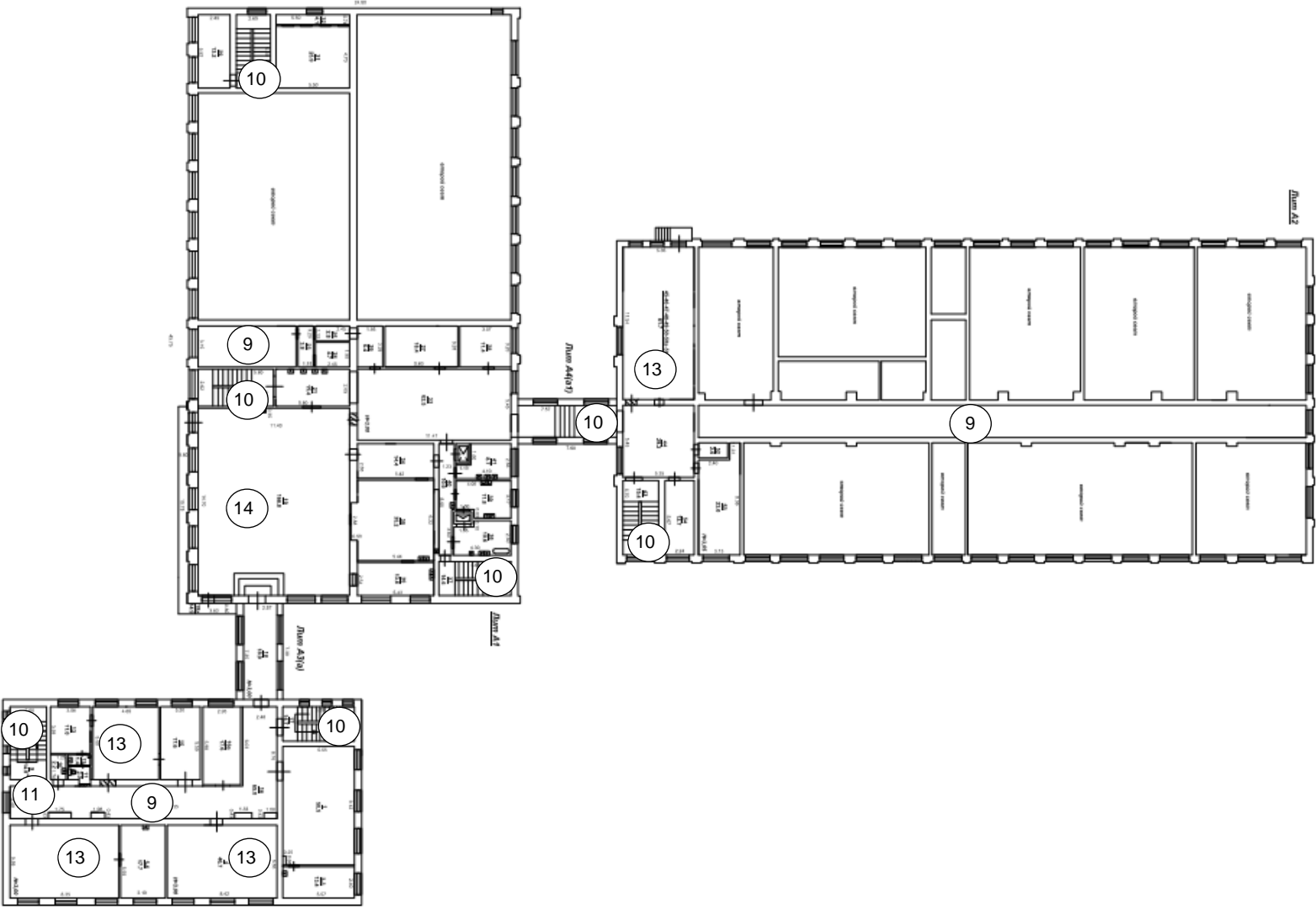
Фото № 26. Узкие двери.

В душевых установлены краны поворотного типа.

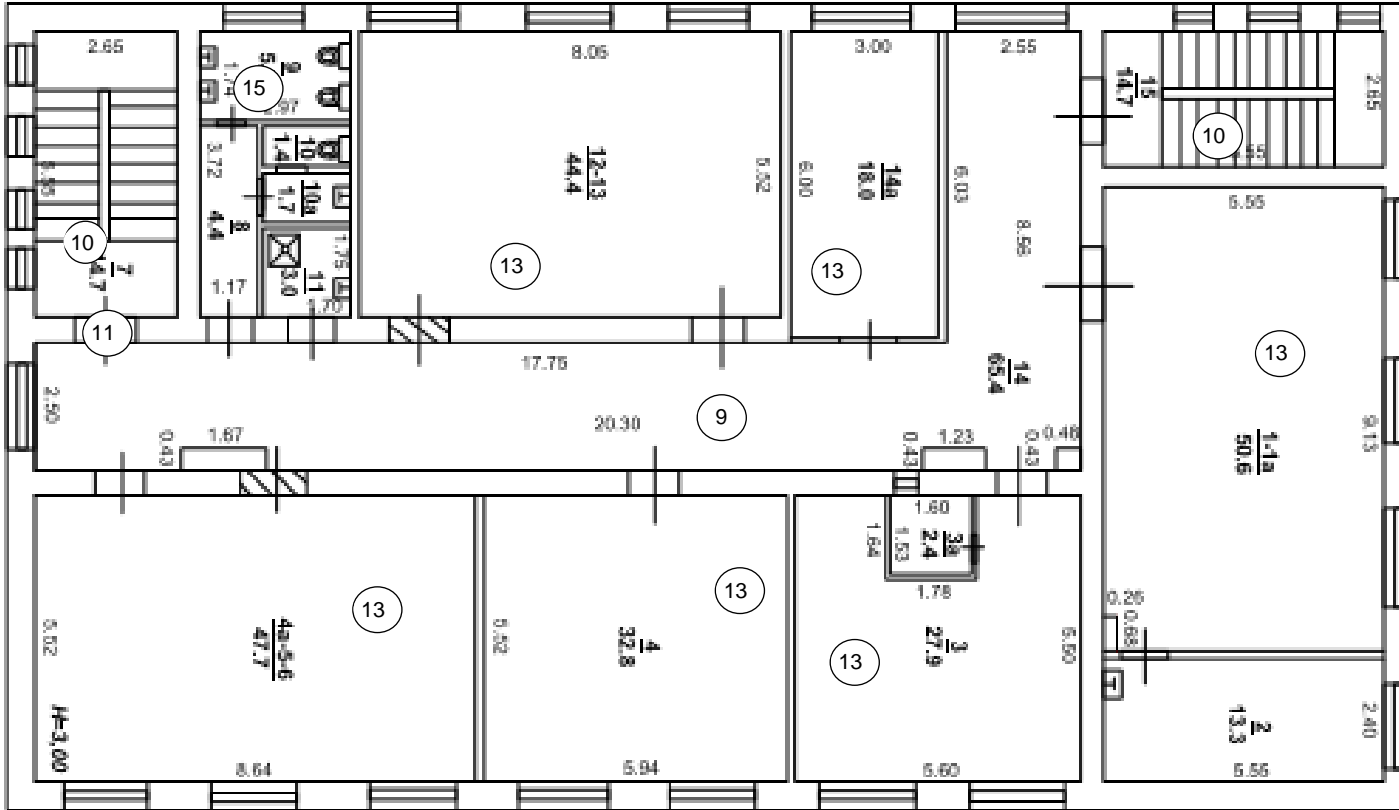
План 1 этажа Здания техникума
ГБПОУ РО «РТТС» (здание техникума) по адресу: г. Ростов-на-Дону, ул. Мадояна, 205б



План 2 этажа Здания техникума
ГБПОУ РО «РТТС» (здание техникума) по адресу: г. Ростов-на-Дону, ул. Мадояна, 205б



План 3 этажа Здания техникума
ГБПОУ РО «РТТС» (здание техникума) по адресу: г. Ростов-на-Дону, ул. Мадояна, 2056



План 4 этажа Здания техникума
 ГБПОУ РО «РТТС» (здание техникума) по адресу: г. Ростов-на-Дону, ул. Мадояна, 2056

